

EM2020



fig. A

OTVORIŤ

1	2	3	4	5	6
---	---	---	---	---	---

 ♪♪=☺
 ♫=☹


PRIDAŤ DRUHÉHO UŽÍVATEĽA

1 ♪♪☀

1	2	3	4	5	6
---	---	---	---	---	---

 ♪♪=☺
 ♫=☹

4 ♪♪☀

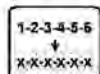
4	5	6	7	8	9
---	---	---	---	---	---

 ♪♪=☺
 ♫=☹

4	5	6	7	8	9
---	---	---	---	---	---

 ♪♪=☺
 ♫=☹

fig. B



ZMENIŤ KÓD

0 ♪♪☀

1	2	3	4	5	6
---	---	---	---	---	---

 ♪♪=☺
 ♫=☹

x	x	x	x	x	x
---	---	---	---	---	---

x	x	x	x	x	x
---	---	---	---	---	---

 ♪♪=☺
 ♫=☹

fig. C



VYMAZAŤ DRUHÉHO UŽÍVATEĽA

3 ♪♪☀

1	2	3	4	5	6
---	---	---	---	---	---

 ♪♪=☺
 ♫=☹

fig. D


 = Potlačiť a držať dovtedy,
 kým zaznie dvojité signál a
 zostanú rozsvietené svetlá.


Zámok pracuje so 6-miestnym číselným kódom alebo so slovom so 6-timi písmenami. Je možné použiť druhý otvárací kód (Zweitcode). Každé stlačenie tlačítka je potvrdené signálom, ktorý pozostáva zo zvukového signálu (tón) a svetelného signálu (bliknutie). Po zadaní platného kódu nasleduje dvojité signál, po neplatnom zadaní dlhý signálny tón. Pri prestávkach dlhších ako 10 sekúnd medzi každým stlačením tlačítka sa započaté zadávanie kódu vymaže.

1. VŠEOBECNÉ POKYNY / OTVÁRANIE: (VIĎ OBR. A)

Zadať kód (základný pracovný kód = - 1 - 2 - 3 - 4 - 5 - 6 -), otvoriť závoru na dverách trezoru a dvere otvoriť. Ak sa v priebehu troch sekúnd po zadaní kódu neotvorí, zámok sa automaticky zabezpečí. Pri chybnom zadaní kódu je potrebné čakať 20 sekúnd pred novým zadaním. Tri dlhé signálne tóny znamenajú, že sa závoru zasekla.

Je potrebné uchopením rúčky závoru nadvihnutím odľahčiť a zopakovať zadanie kódu.

Zatváranie:

Dvere zatvoriť a úchopku závoru úplne otočiť do zatváracej pozície. Zámok je zabezpečený. Ako kontrolu preskúšať blokovanie.

Blokovanie manipulácie:

Po štyroch neplatných zadaniach kódu je klávesnica na 5 minút zablokovaná. Počas zablokovania zaregistrujete každých 10 sekúnd optický signál – bliknutie. Ak po uplynutí času zablokovania ešte raz zadáte 2 chybné kódy, začne opäť plynúť doba blokovania v trvaní 5 minút.

Bezpečnostné pokyny:

Všetky kódy bezpečne uchovajte. Ako kód nepoužívajte osobné údaje (napr. dátumy narodenia, telefónne čísla a pod.). Pri uvedení do prevádzky nastavte základný pracovný kód.

2. ZAPOJENIE / NASTAVENIE DRUHÉHO OTVÁRACIEHO KÓDU: (VIŠ OBR. B)

Tlačítko (1) držte stlačené, kým nezaznie dvojitý signál. Signálne svetlo počas nasledujúcich úkonov svieti.

- Zadať hlavný kód.
- Dvakrát zadať druhý kód (Zweitcode) (zakaždým: dvojitý signál).

(Druhý kód je možné zmeniť tak ako hlavný kód. Hlavným kódom sa druhý kód dá znovu vymazať ale nie opačne)

3. NASTAVENIE ČASOVÉHO POSUNU (MAX. 90 MIN.) A OKNO OTVORENIA (MAX. 19 MIN)

Tlačítko „9“ držte stlačené, kým nezaznie dvojitý signál.

Signálne svetlo svieti počas nasledujúcich úkonov.

- Zadať hlavný kód.
- Zadať časový posun a okno otvorenia (napr. **2 6 1 2** pre časový posun **2 6** minút a okno otvorenia **1 2** minút).
- **2 6 1 2** zadať ešte raz (zakaždým dvojitý signálny tón).

Pozor: Časový posun sa dá zmeniť len v okne otvorenia.

4. VYMAZANIE ČASOVÉHO ONESKORENIA A OTVORENIE OKNA

Podržte stlačené tlačidlo „9“, až kým sa neobjaví dvojitý signál.

Signálne svetlo zostane svietiť pri nasledujúcich činnostiach.

- Zadáva sa hlavný kód.
- Vyhľadajte časové oneskorenie **0 0**. A pre otváracie okno **0 1** dňa.
- **0 0 0 1** opätovné zadanie (každý s dvojitým tónom).

Pozor: Časové oneskorenie je možné zmeniť iba vtedy, keď je otvorené otváracie okno.

5. ČO UROBIŤ KEĎ...

...po zadaní kódu znie stály tón a zámok sa neotvoril?

Bol zadán chybný kód. Zadať platný kód.

...LED sa rozsvieti každých 10 sekúnd a pri stlačení tlačítka zaznie stály tón?

Bol 4 x zadán chybný kód a zámok je zablokovaný. Počkať 5 minút a zadať platný kód.

...po stlačení tlačítka nezaznie zvukový signál?

Vymeniť baterku. Ak sa problém neodstráni, kontaktovať zákaznicky servis.

...zámok sa otvorí ale nasleduje rad zvukových signálov?

Ihneď vymeniť baterku (použite len 9V baterku alkalické).

6. PRESTAVENIE KÓDU: (PRI OTVORENÝCH DVERÁCH, VIĎ OBR. C)

Tlačítko (0) držte stlačené, kým nezaznie dvojitý signál. Signálne svetlo počas nasledujúcich úkonov svieti.

- Zadať starý kód (dvojitý signál).
- Zadať nový kód (dvojitý signál) a nový kód zadať ešte raz (dvojitý signál).

Pri chybách pri zadávaní (dlhý signál) zostáva aktivovaný starý kód.

7. VYMAZANIE DRUHÉHO KÓDU: (VIĎ OBR. D)

Tlačítko (3) držte stlačené, kým nezaznie dvojitý signál. Signálne svetlo počas nasledujúcich úkonov svieti.

- Zadať hlavný kód.

Druhý kód je vymazaný.

8. ZÁSOBOVANIE ENERGIU / VÝMENA BATERIEK

Keep button [5] pressed until a double signal occurs. The signal lamp stays on during the following action.

Press the number keys [1] [2] [3] [4] [5] [6] [7] [8] [9] [0] one after the other

If a double signal sounds, the pressed button is OK.

If a longer signal tone sounds, the key in question is defective and the key check is aborted. Contact your dealer.

9. ZÁSOBOVANIE ENERGIU / VÝMENA BATERIEK

Keď je baterka slabá, zaznie pri otváraní na tri sekundy rad zvukových signálov. Baterka sa vtedy musí vymeniť. Používajte len 9V alkalické baterky!

Pri zadávacích jednotkách sa nachádza priečinok na baterky vo vnútri trezoru. Pri úplne vybití baterke obnažiť vonkajšie kontakty zadávacej jednotky a napojiť na čerstvú baterku. (Vid' obrázok na strane 1) Podržať baterku na kontaktoch až kým je zámok úplne otvorený.



Abb. 1

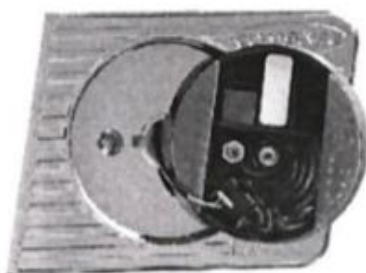


Abb. 2

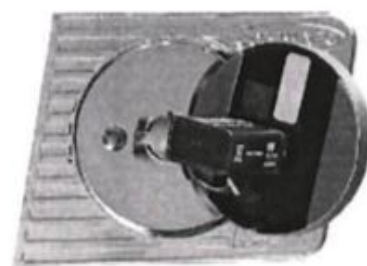


Abb. 3