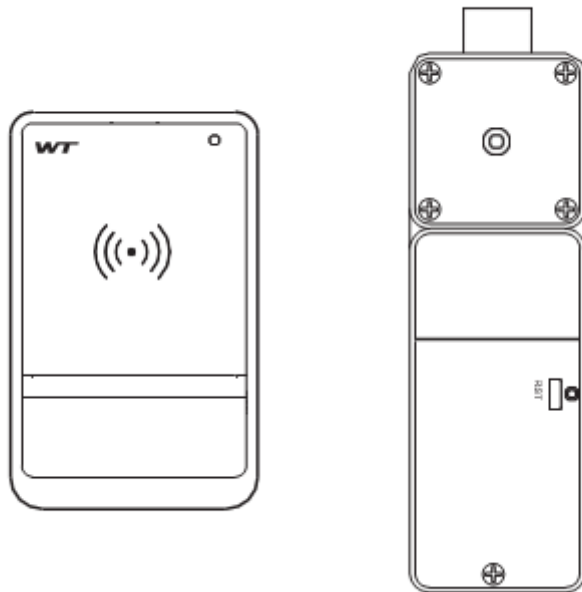


PREKLAD NÁVODU NA POUŽITIE

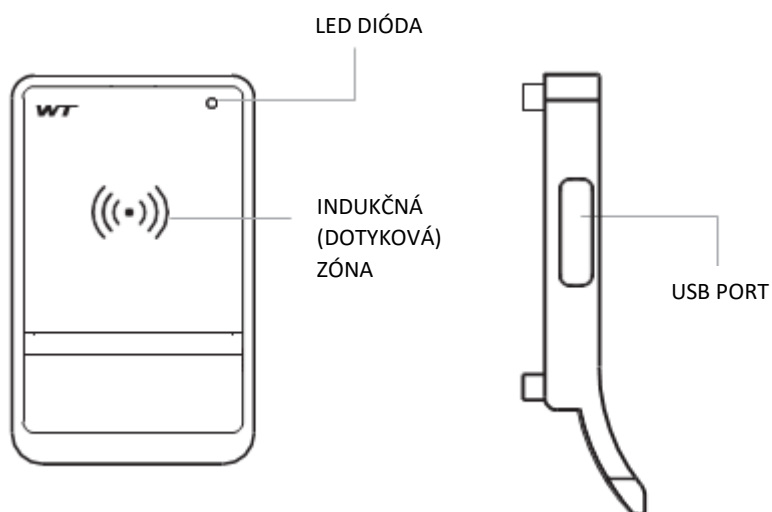
ELEKTRONICKÝ RFID ZÁMOK



katalógové číslo: 925001

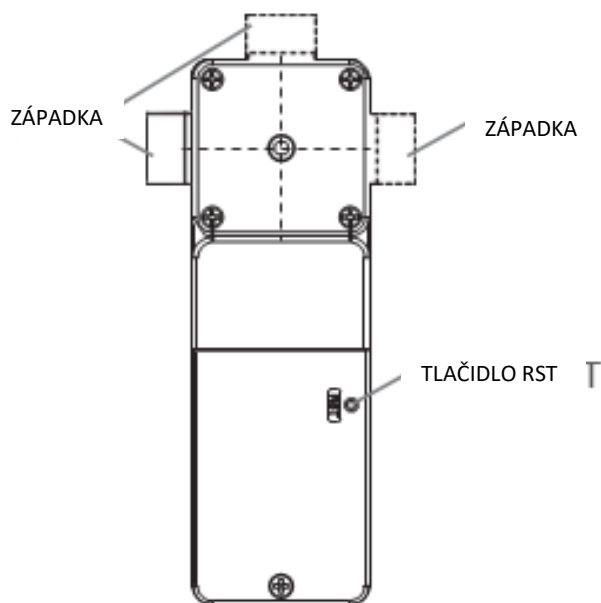
Pred použitím si prosím prečítajte návod na použitie zámku a postupujte podľa inštrukcií v ňom uvedených. Ide o preklad a doplnenie pôvodného návodu na použitie, ktorý je dodávaný spolu s výrobkom.

Konštrukcia



Telo zámku

Nastavenie západky podľa rôznych riešení



Typy kariet

- **Karta správy** (maximálne 3): Používa sa pre verejný a súkromný režim, s nastavením a vymazaním karty, funkciou odomknutia a zamknutia
- **Používateľská karta** (maximálne 20): Používa sa pre súkromný režim, s funkciou odomknutia a zamknutia
- **Dočasná karta** (len 1): Používa sa pre verejný režim, s funkciou odomknutia a zamknutia



UPOZORNENIE!

Prvé 3 pridané karty, ktoré priložíte v režime nastavovania nových kariet budú mať vždy

funkciu **KARTY SPRÁVY**! Následne ďalšie načítané (nastavené) karty budú mať funkciu **KARTY UŽÍVATEĽA**!

Použití zámku

Zamknutie a odomknutie

Továrenský východiskový režim je súkromný režim

Funkcia: Zámok je odomknutý priložením nastavenej karty na dotykovú zónu, západka sa zasunie do tela zámku. Zámok má poistku pre neuzamknutie pri odchode – západka sa po odomknutí zhruba za 3 sekundy automaticky vysunie späť do uzamknutej polohy.

POZNÁMKA

- - Spojený zvuk „dididi“ znamená, že karta nebola overená

Zamknutie a odomknutie – nastavenie kariet**Nastavenie karty správy:**

Továrenská predvolená databáza kariet je prázdna. Prvá karta, ktorú použijete, bude karta pre správu. Zvuk „di“ znamená úspešné nastavenie.

Nastavenie karty užívateľa:

Dvakrát použite kartu správy, LED kontrolka bude zeleno blikať. Potom vezmite inú kartu, ktorú chcete pridať. Akonáhle budete počuť zvuk „di“, znamená to, že nastavenie užívateľskej karty bolo úspešné.

Zmazanie karty

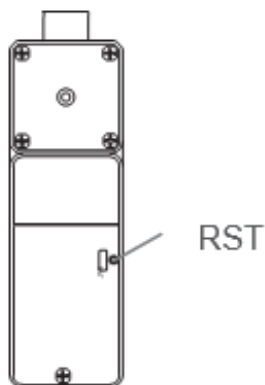
Kartu správy použite 3-krát, LED kontrolka bude zeleno blikať. Potom použite užívateľskú kartu, ktorú chcete vymazať, budete počuť dlhý zvuk „di...“, zmazanie bolo úspešné. Môžete pokračovať v mazaní ďalších užívateľských kariet.

Zmazanie všetkých kariet

Kartu správy použite 5-krát, keď budete počuť zvuk „di di“, bolo vymazanie úspešné.

Ako prepnúť režim

Tento zámok má verejný režim a súkromný režim. Továrenský východiskový režim je súkromný režim



Vyberte batérie (stačí jedna) a do otvoru pre resetovanie zasuňte dodaný špendlík. Pri stlačení tlačidla RST batériu vráťte späť do priehradky.

Režim 1: Keď budete počuť dlhý zvuk „di“, špendlík vytiahnite. Tento zvuk znamená, že nastavenie súkromného režimu bolo úspešné.

Režim 2: Keď počujete trikrát dlhý zvuk „di di di“, špendlík vytiahnite. Tento zvuk znamená, že nastavenie verejného režimu bolo úspešné.

POZNÁMKA

- Po prepnutí režimu budú všetky karty zmazané!

Verejný režim

- v tomto režime nie je možné nastaviť karty užívateľa! V režime je používaná MASTER KARTA (maximálne 3) + 1 DOČASNÁ KARTA (platná pre jeden cyklus uzamknutia & odomknutia)

Nastavenie dočasnej karty

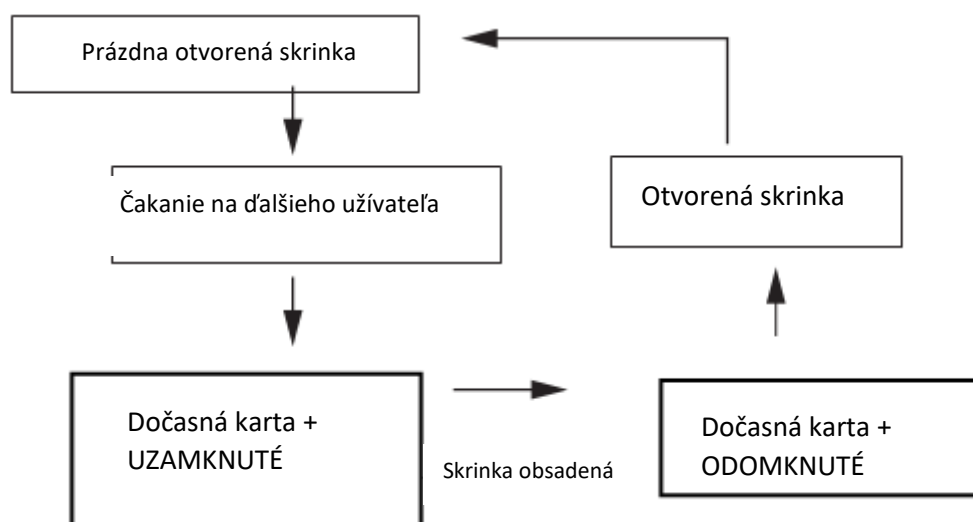
- Zámok je odomknutý a master karta/karty sú nastavené (viď nižšie). Dvierka uzavrite a použite zvolenú kartu pre uzamknutie – priložte na dotykovú zónu. Akonáhle budete počuť zvuk, znamená to úspešné nastavenie – západka sa vysunula a zámok je uzamknutý.

Odomknutie

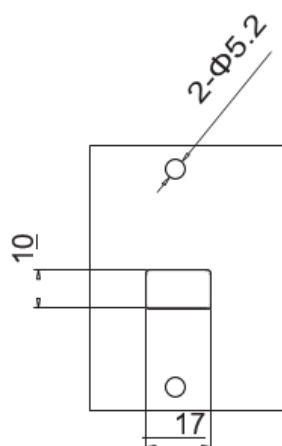
- Na odomknutie je možné využiť iba kartu, ktorou bol zámok uzamknutý! Po priložení tejto karty na dotykovú zónu sa rozsvieti zelená LED kontrolka signalizujúca odomknutie.

POZNÁMKA

- **pred nastavením dočasnej karty je potrebné nastaviť master kartu/karty** (spôsob nastavenia je rovnaký ako v súkromnom režime)
- kartou správy je možné zámok odomknúť a tým odstrániť nastavenie dočasnej karty
- nastavenú dočasnú kartu je možné použiť iba 1x (na jeden cyklus uzamknutia a odomknutia) po tomto cykle je zámok pripravený na uzamknutie a začatie ďalšieho cyklu ľubovoľnou kartou!
- LED kontrolka blikajúca nazeleno každé 3 sekundy znamená, že zámok je obsadený (uzamknutý)
- Spojitý zvuk „dididi“ znamená, že karta nie je overená

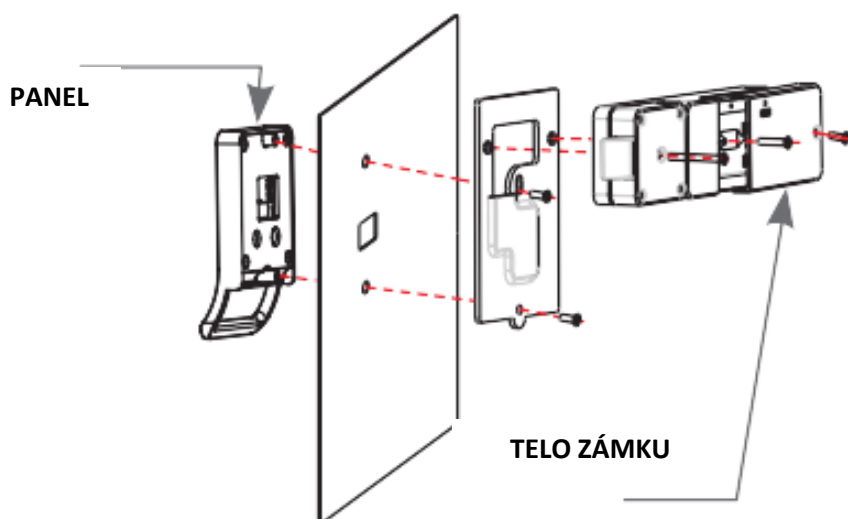
Schéma použitia skrinky vo verejnom režime

Veľkosť montážneho otvoru a inštalácie



Kovový/drevený panel

Inštaláčn schma



Vlastnosti

- Keď zvuiak oznmi nzky stav nabitia batrie, batriu vas vymeňte, pretože pri nzkom stave nabitia nemus zmok fungova!

Ndzov napjanie

- Keď je stav nabitia batrie nzky, mžete pripoji USB port s externm napjacm zdrojom. (nie je suasou balenia)

Rst

- Pomocou špendlka stlate resetovc otvor po dobu aspo 3 seknd. Zmok sa vrti do tovrenskho nastavenia. Pracovn reim bude zachovan.

Technické informácie

Pracovná teplota	-20 ~ +55 °C	Továrenský východiskový režim	Súkromný režim
Pracovná vlhkosť	10 ~ 85 % RV	Statický prúd	30 uA
Skladovacia teplota	-40 ~ +55 °C	Dynamický prúd	130 mA
Napájací zdroj	2 x AA batérie	Životnosť batérií	1 rok