

NOSNÍKOVÁ SVORKA

Pôvodný návod na používanie

Modelové označenia strojných zariadení

CL1000	Nosníková svorka CL1000
CL2000	Nosníková svorka CL2000
CL3000	Nosníková svorka CL3000
CL5000	Nosníková svorka CL5000

Tieto strojné zariadenia spĺňajú normy, ktoré sa na ne vzťahujú.



OBSAH

1. Bezpečnostné pokyny	3
1.1. Účel použitia strojového zariadenia	4
1.2. Základné bezpečnostné opatrenia	5
2. Preprava.....	6
2.1. Bezpečnostné zariadenia na prepravu	6
2.2. Uloženie.....	6
3. Základný popis a funkčnosť.....	7
4. Technické údaje.....	7
5. Inštalácia	7
5.1. Výber miesta inštalácie.....	7
5.2. Postup inštalácie	8
5.3. Kontrola pred uvedením do prevádzky	8
5.4. Uvedenie do prevádzky.....	8
6. Prevádzka.....	8
7. Údržba	9
7.1. Všeobecné ustanovenia	9
7.2. Kontrolné práce	9
7.3. Kontrola zdvíhu.....	9
7.4. Častá kontrola	10
7.5. Údržba	10
8. Vyradenie z prevádzky	- 10
9. Vyhlásenie o zhode.....	11

SYMBOLY A VÝSTRAŽNÉ UPOZORNENIA

Symboly a výstražné upozornenia uvedené v tomto návode varujú obsluhu strojného zariadenia pred prípadným nebezpečenstvom, nebezpečnými situáciami a je nutné im venovať maximálnu pozornosť.

V tomto návode sa vyskytujú nasledujúce symboly a výstražné upozornenia:

NEBEZPEČENSTVO!

Toto výstražné upozornenie varuje pred vysokým rizikom, ktoré vedie k úmrtiu alebo vážnemu zraneniu, ak sa takému riziku nezabráni.

VAROVANIE!

Toto výstražné upozornenie varuje pred rizikom, ktoré môže viesť k úmrtiu alebo vážnemu zraneniu, ak sa takému riziku nezabráni.

UPOZORNENIE!

Toto výstražné upozornenie varuje pred malým rizikom, ktoré by mohlo viesť k ľahkému zraneniu alebo poškodeniu zariadenia alebo jeho okolia, pokiaľ sa takému riziku nezabráni.

POZNÁMKA!

Poskytuje radu pre obsluhu a ďalšie užitočné informácie.

Nebezpečenstvo pri použití vo výbušnom prostredí.

1. BEZPEČNOSTNÉ POKYNY

Starostlivo si prečítajte tento pôvodný návod na používanie a zoznámte sa riadne so všetkými pokynmi.

Každý, kto bude toto strojné zariadenie obsluhovať, je povinný si tento pôvodný návod prečítať a zoznámiť sa so všetkými pokynmi. Tento pôvodný návod musí byť trvalo prístupný na bezpečnom mieste všetkým, ktorí budú toto strojné zariadenie obsluhovať.

V každodennej prevádzke je možné daný stupeň bezpečnosti dosiahnuť iba vtedy, ak sú prijaté všetky požadované opatrenia. Plánovanie týchto opatrení a kontrola ich dodržiavania patrí do povinnosti údržby majiteľa/oprávnenej obsluhy strojného zariadenia.

Chráňte toto strojné zariadenie pred koróziou.

V závislosti na pracovnom prostredí doplňte tento návod a montáž o pokyny, ktoré sú dôležité pre zvláštny druh použitia zariadenia, t. j. týkajúce sa organizácie práce, pracovného postupu a ľudských zdrojov.

Majiteľ/obsluha strojového zariadenia musí zabezpečiť:

- » Strojné zariadenie sa používa iba na náležitý účel.
- » Strojné zariadenie sa prevádzkuje iba v bezporuchovom, plne funkčnom stave a pravidelne sa kontrolujú najmä bezpečnostné komponenty, aby bola zaistená jeho bezchybná funkčnosť a bezpečnosť osôb.
- » Obsluha, servisní pracovníci a pracovníci vykonávajúci opravu majú k dispozícii a používajú požadované osobné ochranné prostriedky.
- » Návod na používanie je vždy k dispozícii na mieste, kde sa zariadenie používa, je čitateľný a úplný.
- » Strojné zariadenie obsluhuje, servisuje a opravuje iba kvalifikovaný a oprávnený personál.

- » Takýto personál je pravidelne školený vo všetkých platných záležitostiach, ktoré sa týkajú bezpečnosti práce a ochrany životného prostredia, je oboznámený s týmto návodom na používanie a najmä s bezpečnostnými pokynmi, ktoré obsahuje.
- » Všetky bezpečnostné a výstražné značky na zariadeniach nesmú byť odstránené a musia byť zaistená ich čitateľnosť.

1.1. Účel použitia strojného zariadenia

Toto strojné zariadenie sa používa na zavesenie alebo upevnenie príslušenstva, laniek, závitových tyčí a ďalších produktov k prírubám nosníkov. Ponúka bezpečné upevnenie bez nutnosti zvráťania a vŕtania.

Požiadavky na obsluhujúci personál

Strojné zariadenia smú obsluhovať iba kvalifikované osoby, ktoré boli riadne preškolené a ktoré sú oboznámené s typom zariadenia, jeho inštaláciou, ovládaním, použitím a so všetkými bezpečnostnými pokynmi, ako aj s ďalšími nevyhnutnými pokynmi, ktoré zaistia jeho bezpečnú prevádzku a bezpečie na pracovisku. Na obsluhu tohto strojného zariadenia musí mať obsluhujúci personál oprávnenie od svojho zamestnávateľa.

Pred začatím práce si musí obsluhujúci personál prečítať tento návod na používanie, najmä kapitolu „Bezpečnostné pokyny“. Toto je dôležité najmä pre obsluhujúci personál, ktorý zariadenie používa zriedka, napr. pri inštalačných alebo údržbárskych prácach.

NEBEZPEČENSTVO!

Aby sa zabránilo vážnym zraneniam, venujte pri používaní tohto strojného zariadenia vysokú pozornosť nasledujúcim pokynom:

- » Používajte ochranný pracovný odev, ochranné pracovné pomôcky a vybavenie.
- » Vlasy musia byť zopnuté bezpečným spôsobom. Nesmú byť rozpustené!
- » Je zakázané nosiť prstene, retiazky a iné šperky.
- » Voľné kusy oblečenia musia byť pripevnené. Nenoste príliš veľké alebo široké oblečenie.
- » Obsluha nesmie byť pod vplyvom alkoholu, drog či iných návykových látok.
- » Obsluha nesmie používať strojné zariadenie, pokiaľ sa necíti dobre, jej zdravotný stav nezaistuje bezpečnú prevádzku zariadenia a pod.

NEPEZPEČENSTVO!

Obsluha strojného zariadenia by nemala trpieť záchvatmi, stratou fyzickej kontroly, fyzickým defektom alebo emočnej nestabilite, ktoré by mohli viesť k tomu, že to bude nebezpečné ňu alebo pre ostatných.

POZNÁMKA!

Pokiaľ sa strojné zariadenie správne a náležite nepoužíva, nie je možné zaistiť bezpečnú prevádzku. Majiteľ a prevádzkovateľ nesú výhradnú zodpovednosť za všetky zranenia osôb a škody na majetku vzniknuté v dôsledku nesprávneho používania.

NEBEZPEČENSTVO!

Toto strojné zariadenie nesmie byť používané na zdvíhanie, podopieranie alebo prepravu osôb či zvierat ani na prepravu bremena nad osobami alebo zvieratami.

NEBEZPEČENSTVO!

Osoby nesmú stáť pod zaveseným bremenom.

NEBEZPEČENSTVO!

Osoba zodpovedná za bezpečnú prevádzku strojového zariadenia ho musí zabezpečiť zodpovedajúcim a bezpečným spôsobom tak, aby nedošlo k neoprávnenému použitiu osobami bez oprávnenia alebo náhodnej prevádzke zariadenia, pokiaľ toto nie je práve používané.

1.2. Základné bezpečnostné opatrenia

Dodržujte všetky pokyny na inštaláciu, prevádzku a údržbu strojného zariadenia.

Venujte pozornosť všetkým upozorneniam na zariadenie a pokynom v tomto návode.

Dodržujte bezpečnostné vzdialenosti.

Majte vždy voľný výhľad na bremeno.

Používajte strojové zariadenie výhradne v súlade s pokynmi v tomto návode. Nepoužívajte ho k inému účelu.

Nikdy nezaťažujte toto strojné zariadenie nad jeho medzné pracovné zaťaženie.

Dodržujte predpisy bezpečnosti práce na pracovisku.

Nepoužívajte toto strojné zariadenie v spojení s iným zariadením, ak projektant systému, výrobca systému, výrobca žeriava, projektant alebo používateľ neinštalujú potrebné a/alebo požadované bezpečnostné zariadenia platné pre daný systém, žeriov alebo aplikáciu.

Úpravy za účelom modernizácie, prehodnotenia alebo inej zmeny tohto zariadenia smie povoliť iba výrobca pôvodného zariadenia.

Pokiaľ sa má zariadenie používať ako zdvíhacie zariadenie pod hákom, je potrebné dodržiavať nariadenie platných noriem a smerníc, ktoré sa na takéto zariadenie vzťahujú.

Svorky používané na manipuláciu s horúcim roztaveným materiálom môžu vyžadovať ďalšie vybavenie alebo zariadenie. Dodržujte pokyny a regulácie v rámci platných noriem a smerníc, ktoré na takúto činnosť vzťahujú.

Nepoužívajte strojné zariadenie, ak je poškodené alebo je poškodená akákoľvek jeho súčasť.

Venujte pozornosť akémukoľvek neobvyklému hluku, ktorý vydáva počas prevádzky.

Okamžite prerušte prácu, ak zaznamenáte poruchu a bezodkladne ju odstráňte.

Akkoľvek poškodenie a chyby je nutné ihneď nahlásiť zodpovednému vedúcemu pracovníkovi.

Dodržujte pokyny bezpečnosti práce na pracovisku.

Keď je strojné zariadenie v prevádzke, musia byť všetky osoby v jeho bezprostrednej blízkosti informované tým, že sa oslovia!

NEBEZPEČENSTVO!

Je zakázané toto strojné zariadenie upravovať na vyššiu nominálnu záťaž, prestavovať k inému účelu použitia príp. vykonávať akýkoľvek zásah do jeho konštrukcie.

VAROVANIE!

Tieto pokyny sa týkajú bežných situácií pri inštalácii, prevádzke a údržbe zariadení popísaných v tomto návode. Pokyny by sa nemali vykladať tak, že predvídajú všetky možné nepredvídateľné situácie alebo že predvídajú konečný systém, žeriov alebo konfiguráciu, ktorú toto zariadenie používa. Pri systémoch využívajúcich zariadenia, na ktoré sa vzťahuje tento návod, sú dodávateľ a vlastník systému zodpovední za súlad systému so všetkými platnými priemyselnými normami a so všetkými platnými štátnymi a miestnymi predpismi/zákonmi.

Kód a sériové číslo svorky (pozri ďalšiu časť návodu) si zaznamenajte na prednú stranu obálky tohto návodu na identifikáciu a budúce použitie, aby ste sa vyhli odkazovaniu na nesprávnu príručku, pokiaľ ide o informácie alebo pokyny na inštaláciu, prevádzku, kontrolu, údržbu alebo náhradné diely.

2. PREPRAVA

VAROVANIE!

Prepravu strojného zariadenia smie vykonávať iba kvalifikovaný personál. Výrobca ani dovozca nie je zodpovedný za škody, ktoré boli spôsobené nedodržaním pokynov na prepravu alebo uloženie.

- » Strojné zariadenie musí byť skontrolované, riadne a bezpečne zabalené pred samotnou prepravou.
- » So strojovým zariadením nehádzte ani nepúšťajte na zem.
- » Na prepravu používajte iba vhodné dopravné prostriedky.
- » Preprava a dopravný prostriedok musí zodpovedať miestnym predpisom.

2.1. Bezpečnostné zariadenia na prepravu

POZNÁMKA!

Ak existuje bezpečnostné zariadenie na prepravu, musí byť odstránené pred uvedením strojného zariadenia do prevádzky.

2.2. Uloženie

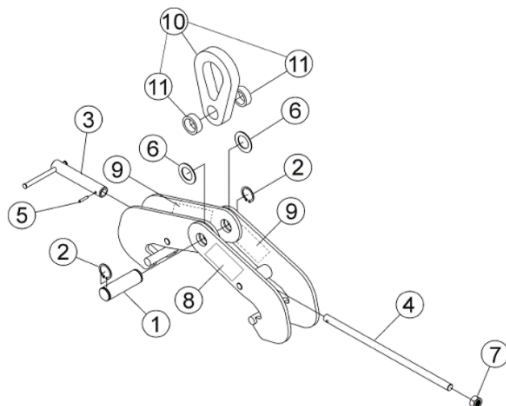
Strojné zariadenie uložte na čisté a suché miesto.

Použite vhodný kryt, aby ste ochránili strojné zariadenie pred znečistením, vlhkosťou a poškodením.

Chráňte háky, oceľové laná, reťaze a brzdy pred koróziou.)

3. ZÁKLADNÝ POPIS A FUNKČNOSŤ

1. Hlavný čap
2. Poistný krúžok
3. Rukoväť
4. Upínacia skrutka
5. Pružinový čap
6. Podložka
7. Poistná matica
8. Nominálny štítok
9. Varovný štítok
10. Závesné oko (v závislosti od modelu)
11. Dištančné podložky závesného oka



4. TECHNICKÉ ÚDAJE

Model	924046	924047	924048	924049
Maximálne zaťaženie (kg)	1000	2000	3000	5000
Rozmer nosníka typu I (mm)	75–230	75–230	80–320	90–320
Hmotnosť (kg)	4	5	9	11

5. INŠTALÁCIA

5.1. Výber miesta inštalácie

Strojné zariadenie musí byť inštalované v zastrešenej miestnosti, pokiaľ je to možné.

V otvorenom priestore je možné strojné zariadenie použiť iba vtedy, ak je chránené pred poveternostnými vplyvmi, ako je dážď, krúpy, sneh, priame slnečné žiarenie, prach atď. Odporúčame použiť ochranný kryt, pokiaľ strojové zariadenie nepoužívate.

Pokiaľ je strojové zariadenie vystavené trvalo vlhkému prostrediu so silnými výkyvmi teplôt, je jeho správna funkčnosť narušená skondenzovanou vodou.

Odporúčaná okolitá pracovná teplota musí byť v rozsahu -20 °C až +60 °C; vlhkosť 100% a menej.

Nosnosť konštrukcie, ku ktorej bude strojové zariadenie pripevnené, musí minimálne uniesť váhu strojného zariadenia pri maximálnom zaťažení.

NEBEZPEČENSTVO!

Strojné zariadenie nesmie byť inštalované v prostredí s rizikom výbuchu!

5.2. Postup inštalácie

Dodržiujte nasledujúce pokyny, aby ste zabránili poškodeniu zariadenia alebo úrazu osôb.

Starostlivo si prečítajte kapitolu bezpečnostných pokynov.

Uistite sa, že poloha upevnenia nemôže byť zmenená zaťažením ani inými vplyvmi.

VAROVANIE!

Pri použití ako závesné zariadenie zaistite, aby záves a nosná konštrukcia boli dostatočné na

zaverenie svorky, kladkostroja a jeho zaťaženia. V prípade potreby sa poraďte s odborníkom, ktorý je kvalifikovaný na posúdenie vhodnosti umiestnenia zavesenia a jeho nosnej konštrukcie. Upevnite nosníkovú svorku na nosnú konštrukciu nad pracovnou plochou. Umiestnite čeluste na spodnú prírubu nosníka a utiahnite svorku otáčaním rukoväte v smere hodinových ručičiek, aby ste ju zaistili na mieste.

Ak chcete použiť svorku ako zdvíhacie zariadenie, inštalujte závesné oko a zaveste svorku na spodný hák kladkostroja. Umiestnite záťaž medzi čeluste a utiahnite svorku otáčaním rukoväte v smere hodinových ručičiek. Uistite sa, že je bremeno bezpečne upevnené medzi upínacími čelustami. Svorka by mala byť pripevnená k bremenu na mieste ťažiska, aby sa zabezpečilo rovnomerné rozloženie a vyváženie bremena.

POZNÁMKA!

Závesné oko je voliteľné príslušenstvo a je dostupné v závislosti od modelu.

5.3. Kontrola pred uvedením do prevádzky

Pred uvedením do prevádzky je potrebné overiť primeranosť menovitej nosnosti všetkých svoriek a všetkých ostatných súčastí zdvíhacieho systému. Pred použitím skontrolujte všetky časti k zaveseniu bremena, či nie sú poškodené, a vymeňte alebo opravte všetky poškodené diely.

Uistite sa, že je svorka správne nainštalovaná v pevnom bode.

Uistite sa, že všetky matice a skrutky sú dostatočne utiahnuté.

5.4. Uvedenie do prevádzky

Dodržiujte všetky pokyny uvedené v tomto návode na používanie. Dodržiujte platné národné predpisy v oblasti bezpečnosti a ochrany zdravia pri práci.

Uvedenie do prevádzky smie vykonávať iba kvalifikovaná osoba, ktorá preverí a potvrdí primeranosť menovitej nosnosti svorky, jej správnu inštaláciu a zostavenie.

6. PREVÁDZKA

Obsluha strojného zariadenia smie byť zverená iba osobám, ktoré boli preškolené a sú s jeho obsluhou oboznámené. Obsluha strojového zariadenia musí byť na jeho obsluhu poveren zamestnávateľom.

Zamestnávateľ musí zabezpečiť, aby návod na používanie bol k dispozícii v blízkosti zariadenia a aby bol prístupný obsluhu.

NEBEZPEČENSTVO!

Je zakázané sa pohybovať pod svorkou, pokiaľ je v prevádzke a je zavesené bremeno.

Svorka je určená iba pre vertikálny zdvih alebo voľne zavesené nevedené bremená.

Nepoužívajte svorku pre bremená, ktoré nie sú zdvíhané zvisle, bremená, ktoré nie sú voľne zavesené, alebo bremená, ktoré sú vedené.

7. ÚDRŽBA

7.1. Všeobecné ustanovenia

Všetky kontrolné, servisné a údržbové práce majú zaistiť správnu funkciu zariadenia, a preto musia byť vykonávané s maximálnou pozornosťou.

- » Tieto práce smú vykonávať iba „kvalifikované osoby“.
- » Servisné a údržbárske práce sa smú vykonávať iba vtedy, keď nie je zariadenie zaťažené.
- » O všetkých výsledkoch skúšok a vykonaných opatreniach musia byť vedené záznamy.

7.2. Kontrolné práce

Tu uvedené intervaly kontrolnej a servisnej práce platia pre prevádzku za bežných podmienok v jednozmennej prevádzke.

V prípade náročných prevádzkových podmienok (napr. častá prevádzka pri plnom zaťažení) alebo zvláštnych podmienok prostredia (napr. teplo, prach a pod.) je potrebné intervaly zodpovedajúce spôsobom skrátiť.

Tabuľka intervalu kontrolných prác

Úkon	Častá kontrola	Pravidelná kontrola
Bežná prevádzka	Mesačne	Ročne
Náročná prevádzka	Týždenne až mesačne	Každý polrok
Veľmi náročná prevádzka	Denne až týždenne	Štvrtročne
Zvláštna alebo nepravidelná prevádzka	Na základe odporúčania kvalifikovanej osoby pred a po každom spustení	Na základe odporúčania kvalifikovanej osoby pred prvým spustením a potom podľa pokynov kvalifikovanej osoby pre všetky nasledujúce udalosti

7.3. Kontrola zdvihu

Kontrola by mala byť vykonávaná pred a/alebo počas každého zdvihu. Obsluha musí skontrolovať akékoľvek známky poškodenia, vrátane pozorovania počas prevádzky na akékoľvek poškodenie, ktoré by mohlo nastať počas zdvihu.

Pri zdvihu kontrolujte povrch bremena a stav a funkcie ovládacích prvkov a pohyblivých/funkčných súčastí.

7.4. Častá kontrola

Počas častých kontrol je potrebné, aby sa obsluha zamerala okrem iného na nasledujúce oblasti:

- » Všetky funkčné ovládacie mechanizmy vzhľadom na ich správnu funkciu a nastavenie a prípadné zlé nastavenie;
- » Komponenty zdvíhacieho systému kvôli deformácii, prasklinám alebo výraznému opotrebovaniu;
- » Konštrukčné prvky kvôli deformácii, prasklinám alebo nadmernému opotrebovaniu;
- » Uvoľnené alebo chýbajúce upevňovacie prvky, štítky a varovné štítky.

7.5. Údržba

Pred údržbou sa uistite, že na nej nie je zavesené bremeno.

Zo svorky odstráňte nečistoty, vodu či iné tekutiny pomocou suchej handry.

Nepoužívajte žiadne chemické čistiace prostriedky, chemické látky, benzín, rozpúšťadlá a pod.

Svorka inštalovaná v blízkosti slaného vzduchu a vysokej vlhkosti je viac náchylná na možný výskyt korózie, a preto je potrebné vykonávať časté a pravidelné kontroly v kratších intervaloch.

8. VYRADENIE Z PREVÁDZKY

VAROVANIE!

Pri vyradovaní zariadenia z prevádzky je nutné dodržiavať nasledujúce pokyny, aby nedošlo k poškodeniu zariadenia alebo na vážne zranenie.

Je nevyhnutné, aby všetky kroky pri vyradovaní zariadení z prevádzky boli vykonávané v uvedenom poradí:

- » Najprv zaistíte pracovný priestor pre vyradenie z prevádzky a ponechajte dostatok voľného priestoru.
- » Prečítajte si kapitolu „Bezpečnostné pokyny“.
- » Demontáž sa vykonáva v opačnom poradí ako montáž.
- » Dbajte na to, aby bol všetok prevádzkový materiál zlikvidovaný v súlade s predpismi o ochrane životného prostredia.

9. VYHLÁSENIE O ZHODE

**Manufacturer / Výrobca:**

JDP GUANGZHOU TECHNOLOGY CO., LTD.
Huaige Industrial Park
Qingyuan County
China

Product / Výrobok:

BEAM CLAMP / NOSNÍKOVÁ SVORKA

Code of item / Číslo výrobku:

CL1000, CL2000, CL3000, CL5000 / 924046, 924047, 924048, 924049

Description and purpose of use / Popis a účel použitia:

Beam clamp is used to hang or fasten accessories, cables, threaded rods and other products to beam flanges. It secure fixing without the need for welding and drilling. / Nosníková svorka sa používa na zavesenie alebo upevnenie príslušenstva, laniek, závitových tyčí a ďalších produktov prírubám nosníkov. Ponúka upevnenie bez nutnosti zvarovania a vrtania.

Satisfies all applicable provisions of the EC legislation / Spĺňa všetky príslušné ustanovenia predmetného predpisu Európskych spoločností:


2006/42/EC
ISO 9001:2015

Date and Place / Dátum a miesto vydania:

17. 8. 2023 BAODING

Signature and identification of authenticated person

Podpis a identifikácia overenej osoby:

Frank Zhang


JDP Guangzhou Technology Co., Ltd
广州怀鸽科技有限公司
苏世忠

Obchodné meno a plná adresa dovozcu do EU:

B2B Partner s.r.o.

Plzeňská 3070

CZ - 700 30 Ostrava – Zábřeh